



משרד החינוך  
המנהל הפדגוגי  
אגף א' לחינוך מיוחד

נובמבר 2025

# הנגשה פרטנית במערכת החינוך חוברת הסבר להורים

## תוכן עניינים

- א. חוק שוויון זכויות לאנשים עם מוגבלויות
- ב. תקנות התאמות נגישות פרטנית לתלמיד ולהורה
- ג. הנגשה פרטנית לתלמיד במערכת החינוך
- ד. תחומי ההנגשה:
  1. הנגשה פיזית:
    - הנגשה פיזית של מבנים
    - הנגשה אקוסטית
    - הנגשה פיזית עבור מוגבלות ראייה
  2. הנגשת ריהוט
  3. הנגשה בתחום הטכנולוגיה המסייעת
    - הנגשת טכנולוגיה מסייעת לתקשורת תומכת חליפית (תת"ח):
    - הנגשת טכנולוגיה מסייעת ככלי מסייע ותחליף לכתיבה ידנית:
    - הנגשת טכנולוגיה מסייעת ככלי מסייע להקראה
  4. הנגשה בתחום הפדגוגי
  5. הנגשת טיולים ופעילויות פנים וחוץ מוסדית
- ה. טיפול בבקשה להתאמות הנגשה פרטנית להורה
  - ו. טפסים:
    - טופס 1 בקשת ההורים להנגשה בשפה העברית
    - טופס 1 בקשת ההורים להנגשה בשפה העברית
    - טופס 4 אישור הורים על קבלת התאמות הנגשה פרטנית טכנולוגית בשפה העברית
    - טופס 4 אישור הורים על קבלת התאמות הנגשה פרטנית טכנולוגית בשפה הערבית
    - טופס 9 טופס ערר על החלטת התאמות נגישות פרטנית

## א. חוק שוויון זכויות לאנשים עם מוגבלויות

ילדים עם מוגבלויות זכאים ללמוד בסביבה חינוכית, שוויונית, מאפשרת ומכבדת, אשר בה יוכלו למצות את יכולותיהם באופן עצמאי ולהשתתף בחיי החברה והלמידה לצד חבריהם. כך יוכלו לקחת חלק פעיל בכל פעילויות המוסד החינוכי ככל שאר התלמידים וכן לצמוח כבוגרים פעילים, מעורבים ותורמים לחברה הישראלית.

מערכת החינוך פועלת ליצירת **סביבה נגישה לכלל התלמידים**, כל תלמיד על פי צרכיו, בהתאם [לחוק שוויון זכויות לאנשים עם מוגבלויות, תשנ"ח-1988](#). החוק נועד להבטיח כי כל תלמיד עם מוגבלות זכאי להתאמות נגישות בהתאם לצרכיו. לשם כך, מוקצה מדי שנה תקציב ייעודי להנגשה פרטנית, המאפשר מתן התאמות בהתאם לאמות מידה מקצועיות שנקבעות על ידי צוותי משרד החינוך. חוק זה כולל תחומים רבים, וביניהם גם את תחום החינוך (סימן ז': מוסדות חינוך, מוסדות על-תיכוניים, שירותי חינוך והשכלה נגישות). על פח החוק, לתלמיד עם מוגבלות ולהורה עם מוגבלות יש זכות לקבל התאמות נגישות לשירותי חינוך ולמבני מוסדות החינוך.

הנגשת מערכת החינוך בהתאם לצרכיהם של תלמידים והורים עם מוגבלות מאפשרת לתלמידים לממש את זכותם לחינוך שוויוני, ולכל הורה עם מוגבלות לקחת חלק פעיל ומשמעותי בחוויות הלימודיות של ילדיו.

## ב. תקנות התאמות נגישות פרטנית לתלמיד ולהורה

ביולי 2018 פורסמו [תקנות שוויון זכויות לאנשים עם מוגבלות, התאמות נגישות פרטנית לתלמיד ולהורה](#). התקנות מפרטות את חובת ההנגשה ואת סוגי ההתאמות שעל הרשות המקומית, הבעלות ומשרד החינוך לספק, בהתאם לאחריותם. האחריות על יישום החוק והתקנות חלה על בעל מוסד החינוך (רשות המקומית/בעלות), על הרשות המקומית כגוף שמנהל את הרישום ועל משרד החינוך, לפי העניין.

החוק והתקנות מחייבים את הרשויות המקומיות ואת הבעלויות על מוסדות החינוך להנגיש את המבנים ואת השירותים הניתנים במסגרתם, כך שיהיו נגישים לכל תלמיד והורה עם מוגבלות, בהתאם לצרכיהם וללא אפליה. ההנגשה במערכת החינוך הנה הנגשה פרטנית עבור התלמיד בהתייחס לצרכיו האישיים ונקבעת לאחר מיפוי מתאים, בתחילת שנת הלימודים או בכל שלב במהלך הלימודים במסגרת החינוכית, והכל בתוך פרק זמן סביר ובהקדם ככל הניתן.

חובת ההנגשה הפרטנית חלה עבור תלמידים עם מוגבלות קבועה או זמנית הלומדים במוסדות חינוך אשר נבחנה זכאותם על ידי מומחי התחום של משרד החינוך בהתבסס על המוגבלות, רמת התפקוד וצורכי ההנגשה של התלמיד. בנוסף, התקנות מחייבות את משרד החינוך להנגיש את כלל שירותי החינוך שניתנים על ידו ובכלל זה: מבחני בגרות, מבחנים ארציים וחומרי למידה שזכויות היוצרים עליהן של משרד החינוך.

הרשויות המקומיות והבעלויות על מוסדות החינוך אחראיות לכך שהתאמות הנגישות יהיו תקינות, זמינות ובתוקף. נדגיש כי בעל מוסד חינוך או אדם אחר לא יטיל תשלום על אדם עם מוגבלות בשל בקשה ובשל ביצוע התאמות נגישות הנחוצות לשם הנגשת השירות בשבילו על פי תקנות הנגישות.

ההנגשה תבוצע תוך שמירה על כבודו ופרטיותו של התלמיד או ההורה, ותאפשר להם לקבל את השירות בעצמאות, בבטיחות ובאופן שוויוני. כל זאת, כחלק בלתי נפרד מהשירותים והפעילויות הניתנים לכלל ציבור התלמידים וההורים. למעט במקרים חריגים בהם ההפרדה נחוצה למתן השירות או כאשר ההנגשה תפגע באופן מהותי בפעילות החינוכית.

## ג. הנגשה פרטנית לתלמיד במערכת החינוך

ההתאמות הניתנות במסגרת ההנגשה הפרטנית נועדו לאפשר לתלמיד להשתתף באופן מלא ושוויוני בכל פעילות חינוכית, בבית הספר ומחוצה לו. הצוות החינוכי והמקצועי במוסד החינוכי אחראי להתאים את דרכי ההוראה ותכנית הלימודים לתלמיד, בהתאם לרמת תפקודו ולמוגבלותו, ובאופן שלא יפגע במהות התוכנית הלימודית.

ההתאמות נקבעות במסגרת ישיבה רב מקצועית, בה משתתפים נציגים מקצועיים ממשרד החינוך ובעלי תפקידים רלוונטיים. בישיבה נבחנים צורכי התלמיד, ונקבעת המלצה רשמית להתאמות הנדרשות לו.

כל ההנחיות, הנהלים והאחריות ליישום ההנגשה הפרטנית מוסדרים [בחוזר מנכ"ל משרד החינוך בנושא הנגשה פרטנית לתלמיד הלומד במוסד חינוך ולהורה התלמיד](#).

## ד. תחומי ההנגשה הפרטנית:



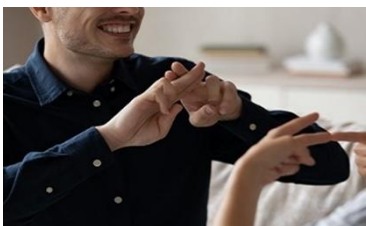
[הנגשת טכנולוגיה מסייעת](#)



[הנגשת ריהוט](#)



[הנגשה פיזית](#)



[הנגשה מקוונת להורים כבדי שמיעה וחירשים באמצעות תרגום לשפת סימנים](#)



[הנגשת טיולים ופעילויות פנים וחוץ מוסדית](#)



[הנגשה בתחום הפדגוגי](#)

### 1. הנגשה פיזית:

ההנגשה הפיזית מאפשרת לתלמיד עצמאות והשתתפות באופן מלא בכל הפעילויות במוסד החינוכי. ההנגשה הפיזית מיועדת לתלמידים שצריכים הנגשה של המבנה בשל מוגבלות גופנית, מוגבלות בראייה או מוגבלות בשמיעה.

#### פירוט תחומי ההנגשה הפיזית:

##### א. הנגשה פיזית של מבנים:

ההנגשה הפיזית במבנה המוסד החינוכי של התלמיד נועדה לאפשר לתלמידים או להורים עם מגבלה פיזית בניידות עצמאות, ביטחון והשתתפות מלאה בכל פעילויות בית הספר. תלמיד או הורה עם מוגבלות פיזית, הזקוקים להתאמות נגישות בבית הספר, זכאים להתקנה של:

- התקנת מעלית או רמפה
- תא שירותים נגיש בבית הספר
- דרכי גישה נגישות אל בית הספר ובתוכו.

על פי [חוזר מנכ"ל](#) משרד החינוך, ניתן להתחיל את תהליך הרישום לבית הספר עד 15 חודשים לפני תחילת הלימודים, כדי לאפשר היערכות להנגשה.

## ב. הנגשה אקוסטית:

תלמידים עם מוגבלות בשמיעה זכאים לסביבה לימודית עם תנאים אקוסטיים נאותים. היעדר תנאים אקוסטיים הולמים מונע מהם להבין את הדיבור של הגננת או המורה ושל שאר התלמידים סביבם ולכן הוא מחסום ללמידה. תלמידים עם מוגבלות בשמיעה תבחן זכאותם תלמידים עם מוגבלות בשמיעה תבחן זכאותם על ידי הגורמים המקצועיים במרכז חינוכי טיפולי לתלמידים כבדי שמיעה וחירשים להתאמות הנגשה אקוסטית של כיתת האם.

הנגשה אקוסטית כוללת בין היתר:

- אמצעים להפחתת רעשי רקע והדהוד בחדר הלימוד, כגון איטום דלתות וחלונות, התקנת תקרות אקוסטיות, חיפוי קירות
- התקנת מזגנים שקטים
- שימוש במערכות הגברת קול כגון מערכת FM או רמקולים לכיתה שישמשו להגברת קול הגננת או המורה. מערכות אלו מאפשרות למורה לשדר אל מכשירי השמיעה של התלמידים או אל מערכות רמקולים המותקנות בכיתה המונגשת.

## ג. הנגשה פיזית עבור מוגבלות ראייה

תלמידים עם מוגבלות בראיה זכאים לסביבה לימודית עם תנאים פיזיים נאותים של מבנה בית הספר, כך שתתאפשר להם עצמאות ובטחון מירבי בניידות. ההנגשה היא בהתאם לצורכי התלמיד וכוללת לדוגמה:

- פסים מובילים
- התאמות תאורה
- סימון והבלטת מכשולים
- הצללה בחצר

## שלבי תהליך הנגשה פיזית:

- הורי התלמיד המבקשים התאמות נגישות ימלאו את [טופס 1](#) בעת רישום תלמיד למוסד החינוכי או במהלך שנת הלימודים, בצירוף מסמכים המעידים על אופי המוגבלות כמפורט ב**קישור** ויעבירו למחלקת החינוך ברשות המקומית/בעלות או למוסד החינוכי שבה לומד/ילמד התלמיד. **בכל שאלת הורה בנושא הנגשה פיזית על ההורה לפנות לרשות המקומית/בעלות.**
- הרשות המקומית/הבעלות תזמן צוות מקצועי לצורכי סיור במסגרת החינוכית בה לומד/ילמד התלמיד בהשתתפות מורשה נגישות של הבעלות לצורך קביעת ההתאמות הנדרשות.

## 2. הנגשת ריהוט

תלמידים עם מוגבלות פיזית הזקוקים להושבה מותאמת במוסד החינוכי תבחן זכאותם לקבלה בהשאלה של ריהוט מותאם. הנגשת ריהוט נועדה לאפשר לתלמידים עם מוגבלות פיזית שהות ולמידה בטוחות, נוחות ותפקודיות לאורך יום הלימודים.

ההנגשה תינתן בתיאום עם התלמיד, הוריו והצוות החינוכי והטיפול של התלמיד, בהתאם למטרות [התוכנית הלימודים האישית \(תל"א\) או התוכנית החינוכית היחידנית \(תח"י\)](#) ועל סמך הערכה של מרפאה בעיסוק או פיזיותרפיסטית ממוסד החינוך שמטפלת בתלמיד, בשיתוף רכז תחום מוגבלויות פיזיות של המת"א או המוסד החינוכי והצוות החינוכי והטיפול. התאמות מסוג ריהוט ישמשו את התלמידים בשעות הלימוד בבית הספר בלבד ולא ישמשו אותם לניידות במוסד החינוכי.

בחינת הזכאות ניתנת לתלמידים עם:

- תלמיד עם קוד לקות 59 או קוד לקות 98 עם מוגבלות פיזית.
- תלמיד שחל שינוי פיזי פתאומי בעל השלכות ארוכות טווח, במצב בריאותו כנלווה למוגבלות העיקרית.
- תלמידים שממדיהם הפיזיים חריגים (גמדות או מום גנטי) או שמסיבה רפואית הריהוט הסטנדרטי אינו נותן מענה למידותיהם.

הזכאות להנגשת ריהוט תבחן עבור במקרים שבהם התלמיד אינו זכאי להושבה על כיסא גלגלים ידני/ממונע מטעם משרד הבריאות או כאשר רכז תחום מוגבלויות פיזיות קבע כי כיסא הניידות שברשותו אינו מותאם לישיבה ממושכת במסגרת החינוכית.

ההתאמות כוללות, בין היתר:

- כיסא תלמיד מותאם לישיבה בכיתה
- שולחן תלמיד מותאם לישיבה בכיתה
- מנוף רצפה עם מנשא
- כיסא שירותים
- מיטת החתלה

**שלבי תהליך הנגשת ריהוט:**

- הורי התלמיד המבקשים התאמות נגישות ימלאו את [טופס 1](#) בעת רישום תלמיד למוסד החינוכי או במהלך שנת הלימודים, בצירוף מסמכים המעידים על אופי המוגבלות כמפורט ב**קישור** ויעבירו למחלקת החינוך ברשות המקומית/בעלות או למוסד החינוכי שבה לומד/ילמד התלמיד. **בכל שאלת הורה בנושא הנגשת ריהוט יש לפנות למנהל המסגרת החינוכית אשר יצור קשר עם רכז תחום מוגבלויות פיזיות של המתי"א.**
- ההחלטה תתקבל לאחר קיום תצפית על התלמיד במסגרת החינוכית ע"י רכז תחום מוגבלויות פיזיות במתי"א שעיסוקו פיזיותרפיה או ריפוי בעיסוק לאחר היוועצות עם נציגות המסגרת החינוכית ועם התלמיד והוריו.

### **3. הנגשה בתחום הטכנולוגיה המסייעת**

- מטרת ההנגשה הנה הקצאת כלים טכנולוגיים שיסייעו לתלמיד בהתמודדות יעילה עם המוגבלות, כדי שיוכל לעמוד בדרישות הלימודיות באופן שווה לחבריו במוסד החינוכי וכדי לאפשר לתלמיד עצמאות במשימות לימודיות. הטכנולוגיה המסייעת מאפשרת לתלמידים גישה ללמידה, לתקשורת ולביטוי עצמי באמצעים מותאמים אישית.
- הזכאות נקבעת לאחר תהליך התנסות והערכה מקצועית מקיפה של מומחים במשרד החינוך, בהתאם לסוג המוגבלות, רמת התפקוד ויעדי הלמידה של התלמיד.
- ההנגשה לא ניתנת לשם טיוב ההוראה בכיתה, תרגול החומר הלימודי והפיכת ההוראה למגוונת ומעניינת יותר. על כן במסגרת ההנגשה הפרטנית לא ניתן לבקש הנגשה טכנולוגית עבור תחומים של קידום מיומנויות לימודיות כגון מיומנויות שפה, קוגניציה, תכנים לימודיים, למידה מרחוק ועוד.
- הנגשה טכנולוגית דורשת תהליך הערכה והתנסות ועל כן, בקשה שתוגש על ידי הורי התלמיד במהלך חודש יוני ובמהלך חופשת הקיץ **תטופל בתחילת שנת הלימודים הבאה.**

**הנגשה טכנולוגית כוללת את תחומי ההנגשה הבאים:**

#### **א. הנגשת טכנולוגיה מסייעת לתקשורת תומכת חליפית (תת"ח):**

- תלמידים אשר מתקשים לבטא את עצמם באמצעות תקשורת דבורה תבחן זכאותם לקבלה בהשאלה של ציוד טכנולוגי ייעודי לשם תקשורת תומכת חליפית (תת"ח) המותאם לצרכיהם התקשורתיים.
- ההנגשה תינתן בתיאום עם התלמיד, הוריו והצוות החינוכי והטיפול של התלמיד, בהתאם [למטרות התוכנית הלימודים האישית \(תל"א\) או התוכנית החינוכית היחידנית \(תח"י\)](#) ועל סמך תהליך התנסות והערכה תקשורתית מקיפה של קלינאית תקשורת ממשרד החינוך. ההחלטה מבוססת גם על תצפיות, איסוף מידע מהצוותים החינוכיים והתייחסות לצורכי התלמיד בבית ובמוסד החינוכי.
- לא תינתן כפל התאמה טכנולוגית ממשלתיים: אין אפשרות לקבל סיוע בהשתתפות במימון להתאמות הנגשה טכנולוגית משני משרדי ממשלה לאותה מטרה (לדוגמה ציוד טכנולוגי לצורכי הנגשת תקשורת גם ממשרד החינוך וגם מקופות החולים).
  - לא תינתן כפל התאמה של שני אמצעים לאותה מטרה: לדוגמה טאבלט עם אפליקציית תת"ח ופלט.
  - ניתן להגיש תלמידים לקבלת הנגשה של טכנולוגיה לתת"ח רק בצירוף חוות דעת, ליווי ותמיכה בתהליך של קלינאי תקשורת מהמוסד החינוכי ו/או מהמתי"א המועסקת על ידי משרד החינוך.
  - הטכנולוגיה ניתנת על מנת לשמש ככלי לתקשורת תומכת חלופית עבור התלמיד במהלך לימודיו במוסד החינוך. הטכנולוגיה אינה אמצעי פנאי ולכן לא ניתן להוריד עליה אפליקציות נוספות, ללא אישור קלינאי התקשורת של המוסד החינוכי או המתי"א.

- לא ניתן לבקש לתלמידים התאמות הנגשה מסוג טכנולוגיה לצרכי קידום מיומנויות שפה, משחק ולמידה, אלא רק לצרכי תקשורת תומכת וחליפית.

### **ב. הנגשת טכנולוגיה מסייעת ככלי מסייע ותחליף לכתיבה ידנית:**

המטלות המרכזיות המצופות מתלמידים בגילאי בית ספר יסודי הינן רכישת מיומנויות הקריאה, כתיבה וחשבון, לצד פיתוח הרגלי למידה וחשיבה. על כן, בגילאים הצעירים קיימת חשיבות רבה להקניה ולתרגול מיומנויות אלה באופן עצמאי מיטבי ללא אמצעים טכנולוגיים. יש לאפשר לתלמיד שימוש בטכנולוגיה לכתיבה ולהקראה רק לאחר מיצוי כלל התמיכות ותהליכי הוראה-למידה כיתתית ופרטנית. תלמידים אשר מתקשים בכתיבה ידנית תבחן זכאותם לקבלה בהשאלה של ציוד טכנולוגי ייעודי כתחליף לכתיבה ידנית. ההנגשה תינתן בתיאום עם התלמיד, הוריו והצוות החינוכי והטיפול של התלמיד, בהתאם למטרות התוכנית הלימודים האישית (תל"א) או התוכנית החינוכית היחידנית (תח"י) ועל סמך תהליך התנסות והערכה מקיפה אודות של מרפאה בעיסוק ממשרד החינוך אודות רמת תפקוד וביצוע בכתיבה והקלדה. יש להדגיש כי מתן הנגשה טכנולוגית במסגרת ההנגשה הפרטנית, אינה מבטיחה בהכרח מתן התאמות להבחנות באמצעים דיגיטליים בגילאי חטיבת הביניים ובחטיבה העליונה.

### **ג. הנגשת טכנולוגיה מסייעת ככלי מסייע להקראה**

המטלות המרכזיות המצופות מתלמידים בגילאי בית ספר יסודי הינן רכישת מיומנויות הקריאה, כתיבה וחשבון, לצד פיתוח הרגלי למידה וחשיבה. על כן, בגילאים הצעירים קיימת חשיבות רבה להקניה ולתרגול מיומנויות אלה באופן עצמאי מיטבי ללא אמצעים טכנולוגיים. יש לאפשר לתלמיד שימוש בטכנולוגיה לכתיבה ולהקראה רק לאחר מיצוי כלל התמיכות ותהליכי הוראה-למידה כיתתית ופרטנית. תלמידים אשר מתקשים בקריאה עצמאית תבחן זכאותם לקבלה בהשאלה של ציוד טכנולוגי ייעודי כאמצעי מסייע להקראה לאחר תהליך התנסות מקדימה במשימות לימודיות. זאת על מנת לבחון את מידת יעילות הטכנולוגיה בהתייחס למאפייני התפקוד של התלמיד. לא ניתן לאשר הנגשה זו ללא תקופת התנסות. מתן הנגשה טכנולוגית להקראה תינתן רק החל מכיתה ז'. ההמלצה מחייבת מסמכים קבילים המעידים על הפרעת למידה חמורה בקריאה המושפעת מקשיים במנגנוני השפה והעדר דרכי פיצוי. ההנגשה תינתן בתיאום עם התלמיד, הוריו והצוות החינוכי והטיפול של התלמיד, בהתאם למטרות [התוכנית הלימודים האישית \(תל"א\) או התוכנית החינוכית היחידנית \(תח"י\)](#) ועל סמך תהליך התנסות באמצעים טכנולוגיים להקראה והערכה תפקודית של הקריאה באמצעות כלי הערכה פורמליים במשרד החינוך. יש להדגיש כי מתן הנגשה טכנולוגית במסגרת ההנגשה הפרטנית, אינה מבטיחה בהכרח מתן התאמות להבחנות באמצעים דיגיטליים בגילאי חטיבת הביניים ובחטיבה העליונה.

### **שלבי תהליך הנגשה טכנולוגית:**

- הורי התלמיד המבקשים התאמות נגישות ימלאו את [טופס 1](#) בעת רישום תלמיד למוסד החינוכי או במהלך שנת הלימודים, בצירוף מסמכים המעידים על אופי המוגבלות כמפורט ב[קישור](#) ויעבירם למחלקת החינוך ברשות המקומית/בעלות או למוסד החינוכי שבה לומד/ילמד התלמיד. **בכל שאלת הורה בנושא הנגשה טכנולוגית יש לפנות למנהל המסגרת החינוכית אשר יצור קשר עם רכז ההנגשה מהמתי"א.**
- יתקיים תהליך איסוף מידע במסגרת החינוכית על תפקוד התלמיד וצורכי ההנגשה הטכנולוגית.
- תתבצע הערכה מקצועית על ידי קלינאי תקשורת (עבור הערכת תת"ח), על ידי מרפאה בעיסוק (עבור הערכת כתיבה) או על ידי מורת הכיתה (עבור הערכת קריאה).
- מנהל המוסד החינוכי יזמן צוות הנגשה רב-מקצועי לצורך מיפוי וקביעת כלל התאמות ההנגשה הטכנולוגיות הנדרשות תלמיד **בתיאום עם התלמיד והוריו.**
- המלצת הצוות תתבסס על היכרות מעמיקה עם התלמיד. כאשר לא קיימת היכרות מספקת עם התלמיד והצוות הרב-מקצועי לא יכול להגיע להחלטה בנוגע לכלל המענים הרלוונטיים הנדרשים לתלמיד, יקבל הצוות החלטה לתהליך התנסות.
- הממונה יעביר את החלטתו לרשות המקומית/בעלות לצורך רכישת הטכנולוגיות.

### **דגשים נוספים:**

- על פי תקנות שוויון זכויות לאנשים עם מוגבלות (התאמות נגישות פרטנית לתלמיד ולהורה), תשע"ח-2018 סעיף 8 א' על הרשות המקומית/בעלות לדאוג לכך שהציוד הטכנולוגי יהיה תקין וזמין באופן קבוע לתלמיד.
- על ההורה לדווח באופן מידי למוסד החינוכי ולבעלות על כל אירוע של נזק למכשיר וזאת בהתאם לתנאי הביטוח. על מנהל המוסד החינוכי לדווח על כך לרשות/ בעלות ולרכז הנגישות במתי"א/במחוז באופן מידי ועל הרשות/ בעלות לפעול לתיקון הנזק.
- במקרה של אובדן או גניבת הציוד הטכנולוגי של התלמיד מחוץ לסביבת המוסד החינוכי, על ההורה להגיש אישור תלונה במשטרה ובאחריות הרשות/בעלות לספק מכשיר חלופי.
- במקרה של אובדן או גניבת הציוד הטכנולוגי של התלמיד מסביבת המוסד החינוכי, על מנהל המוסד החינוכי להגיש אישור תלונה במשטרה ובאחריות הרשות/בעלות לספק מכשיר חלופי.
- הציוד הטכנולוגי ניתן **בהשאלה** לשם שימוש הבלעדי של התלמיד בהתאם למטרות ההגשה שנקבעו עבורו במוסד החינוכי. ההורה מחויב להחזיר למתי"א את הציוד הטכנולוגי במקרים הבאים:
  - ✓ כאשר הצוות של המוסד החינוכי יקבע שהתאמות הנגישות שנרכשו בסיוע של משרד החינוך אינן נותנות את המענה הנדרש לצרכי התלמיד.
  - ✓ כאשר התלמיד אינו משתמש בטכנולוגיה למטרה לשמה ניתנה.
  - ✓ כאשר התלמיד אינו זקוק עוד לאמצעי ההגשה שאושרו לו.
- בעת קבלת ציוד טכנולוגי חדש ההורה מחויב להחזיר ציוד טכנולוגי קודם שניתן בהשאלה למתי"א במסגרת ההגשה הפרטנית.
- תישקל לקיחת הציוד הטכנולוגי לבית התלמיד רק לאחר בניית תוכנית הטמעה ותקופת התנסות במוסד החינוכי. כאשר הציוד הטכנולוגי הנו עבור הנגשת תת"ח ההחלטה על לקיחת הציוד הטכנולוגי לבית התלמיד תעשה על בסיס שיקול הדעת של הצוות החינוכי והטיפולי, בכפוף לאישור קלינאי התקשורת של המוסד החינוכי ו/או קלינאי תקשורת של המת"א ולאחר שיח עם ההורים.
- אם הצוות החינוכי והטיפולי מתרשם כי בבית יעשה או נעשה שימוש בלתי ראוי בהנגשה הטכנולוגית, או אם התלמיד אינו מביא את הטכנולוגיה עמו באופן שוטף למסגרת החינוכית ראוי הצוות לקבוע שההתאמות הטכנולוגיות שנרכשו יועמדו לצרכי התלמיד במוסד החינוכי בלבד והתלמיד לא יורשה לקחת אותן לביתו.
- כאשר הציוד הטכנולוגי יישאר במוסד החינוכי ולא יכול להילקח הביתה, באחריות מנהל המוסד החינוכי לדאוג לאחסון בטוח ולשמירה על תקינות הציוד הטכנולוגי ולדאוג להטענת הציוד הטכנולוגי במלואו.
- כאשר הצוות החינוכי והטיפולי יקבע שהציוד הטכנולוגי יילקח הביתה, באחריות ההורים לדאוג שהתלמיד יגיע עמו למוסד החינוכי מדי יום ביומו וידאג להטענת הציוד הטכנולוגי והבאתו תמיד טעון במלואו.
- במקרים בהם ציוד ההנגשה הטכנולוגי מסופק בחודשי חופשת הקיץ קיימת עדיפות להמתין עם חלוקת הציוד לתחילת שנת הלימודים. במקרים בהם הציוד מסופק להורים בחודשי חופשת הקיץ על ידי הרשות, יש לאחסן אותו בבית במקום בטוח ולהמתין עם פתיחת הציוד עד למועד תחילת שנת הלימודים במוסד החינוכי בנוכחות הצוות הממונה על הטמעת הטכנולוגיה.
- הציוד הינו אישי, לפיכך חל על התלמיד ומשפחתו איסור למכור ו/או להשאיל, בין בתמורה ובין שלא בתמורה, את המכשיר לשום גורם אחר.
- כאשר תלמיד מסיים את לימודיו במוסד החינוך בגיל 18 או בגיל 21, יוחזר הציוד למתי"א/מתי"א מתמחה במוגבלות בראייה. על מנהל בית הספר למלא את טופס "החזרת ציוד שניתן בהשאלה במסגרת הנגשה פרטנית למתי"א/בעלות" (טופס 16) ולהעבירו לרכז הנגישות במתי"א. בסמכות ובשיקול הדעת של הצוות החינוכי והטיפולי במוסד החינוכי ו/או צוות ההנגשה במתי"א/מתי"א מתמחה במוגבלות בראייה לאפשר השארת הציוד בידי התלמיד.
- כאשר תלמיד עוזב את הארץ עם משפחתו הציוד יוחזר למתי"א/מתי"א מתמחה במוגבלות בראייה/מרכז טיפולי חינוכי מחוזי לתלמידים כו"ח.

- לא ניתן להגיש בקשה להנגשה טכנולוגית עבור תלמיד בשנת לימודיו האחרונה במערכת החינוך למעט במקרים חריגים ובודדים באישור מדריכה מחוזית להנגשה פרטנית.
- קיימת אפשרות לשנות לתלמיד את הציוד הטכנולוגי בהתאם לשינוי והתקדמות התלמיד וכאשר התאמות הנגישות אינן נותנות את המענה הנדרש לדעת הצוות החינוכי.

#### 4. הנגשה בתחום הפדגוגי

התאמות הנגישות הפדגוגיות כוללות הנגשת חומרי ההוראה באופן המאפשר לתלמיד למידה פעילה, משמעותית ומותאמת לצרכיו. ההתאמות נועדו להבטיח שכל תלמיד, על פי צרכיו, יוכל לקחת חלק פעיל ומשמעותי בתהליך הלמידה. ההתאמות נבנות במטרה לאפשר השתתפות מלאה, חוויית הצלחה ותחושת שייכות במערכת החינוך.

בכל מוסד חינוכי אחראי מנהל המוסד לבצע מיפוי של צרכי התלמידים ולוודא כי לכל תלמיד ניתנות ההתאמות הפדגוגיות המתאימות לו. ההתאמות נקבעות באמצעות צוות מקצועי בבית הספר בליווי המת"א ובשיתוף הורי התלמיד.

מנהל המוסד אחראי להסביר לצוותי ההוראה את עקרונות ההנגשה ולוודא כי כל מורה מבין את המשמעות של מתן שירות נגיש בכיתה. ההנגשה הפדגוגית יכולה לכלול, בין היתר:

- שימוש באמצעי המחשה מותאמים ובחומרי למידה דיגיטליים נגישים
- התאמת שפה, גודל פונט או פורמט קריאה
- חלופות בדרכי הבעה (בעל פה, בהקלטה או באמצעות טכנולוגיה מסייעת)
- קצב למידה מותאם
- תכנון סביבת למידה נוחה ונגישה
- מתן תמיכה אישית או קבוצתית ללמידה

#### הנחיות ונהלים רלוונטיים:

- [עקרונות מרכזיים בהוראת תלמידים עם צרכים מיוחדים.](#)
- [הנחיות ונהלים למוסדות החינוך בנושא הנגשות לתלמידים שיש להם לקות בראייה \(עיוורים / כבדי ראייה\).](#)

#### 5. הנגשת טיולים ופעילויות פנים וחוץ מוסדית

על הבעלות של המוסד החינוכי להבטיח שפעילויות חינוכיות המתקיימות מחוץ למוסד החינוכי, כגון פעילות מסוג טיולים, ככל שהבעלות על המוסד החינוכי מבקשת לקבל ממשרד החינוך השתתפות במימון ההנגשה הפרטנית, קביעת ההתאמות תהיה על בסיס שיקול הדעת המקצועי של מומחי התחום במשרד החינוך ובהתאם למדיניות המשרד בנושא.

הטיולים והפעילויות החוץ מוסדיות, כגון טיולים, סל תרבות, סיורים, פעילות ספורט ופעילות אתגרית, הם חלק בלתי נפרד מהחוויה החינוכית ומהתוכנית הלימודית.

כל תלמיד, לרבות תלמיד עם מוגבלות, זכאי להשתתף באופן שוויוני בפעילויות אלה. על כן, על הבעלות על המוסד החינוכי להיערך להנגשת הטיולים והפעילות החוץ בית ספרית השנתית בהתאם לצרכי התלמידים.

בעת תכנון הפעילות, תינתן עדיפות לפעילות כללית נגישה, אולם במקרים מיוחדים ניתן לקיים פעילות נפרדת עבור התלמיד עם המוגבלות ובלבד שהובטח קיומה של חלופה נגישה, הולמת ומכבדת הפתוחה לכל התלמידים, בהשתתפות תלמידים עם מוגבלות ותלמידים ללא מוגבלות. בשלב התכנון של הטיולים נלקחים בחשבון, נוסף על ההנחיות והנהלים, גם תפקודם וצרכיהם של תלמידים עם מוגבלות הלומדים בבית הספר, ונבחנים הפתרונות המתאימים להשתתפותם בהתאם להיבטים שונים, כגון תנאים פיזיים, הטרמה, ליווי וכדומה, בהתאם לאופי הפעילות, לתפקוד התלמיד ולסוג המגבלה: פיזית, חושית, בריאותית, קוגניטיבית, חברתית, התנהגותית, נפשית או רגשית.

ככלל, תינתן עדיפות לפעילות [כללית נגישה](#), עם זאת, במקרים מיוחדים אפשר לקיים פעילות נפרדת ובלבד שהובטח קיומה של חלופה נגישה, הולמת ומכבדת הפתוחה לכלל התלמידים, בהשתתפות תלמידים עם מוגבלות ותלמידים ללא מוגבלות.

#### שלבי תהליך הנגשת טיולים:

- הורי התלמיד המבקשים התאמות נגישות ימלאו את [טופס 1](#) בעת רישום תלמיד למוסד החינוכי או במהלך שנת הלימודים, בצירוף מסמכים המעידים על אופי המוגבלות כמפורט ב**קישור** ויעבירו למחלקת החינוך ברשות המקומית/בעלות או למוסד החינוכי שבה לומד/ילמד התלמיד. **בכל שאלת הורה בנושא הנגשת טיולים ופעילויות חוץ מוסדיות יש לפנות למחנך הכיתה.**
- יתקיים תהליך איסוף מידע במסגרת החינוכית על תפקוד התלמיד וצרכי הנגשת טיולים ופעילויות חוץ מוסדיות.
- מנהל המוסד החינוכי יזמן צוות הנגשה רב-מקצועי לצורך מיפוי וקביעת כלל התאמות טיולים ופעילויות חוץ מוסדיות הנדרשות תלמיד **בתיאום עם התלמיד והוריו.**

#### הנחיות ונהלים רלוונטיים:

- [דף טיולים ופעילות חוץ בית ספרית באתר אגף א' חינוך מיוחד](#)
- [הנגשה פרטנית מסוג טיולים ופעילויות פנים וחוץ מוסדיות עבור תלמידים עם מוגבלות מערך התאמות לתלמידים עם מוגבלות בפעילות חוץ ופנים מוסדיות](#)
- [נוהל תנועה נגישון אמצעי לשילוב תלמידים עם מוגבלות פיזית בטיולים ובפעילויות](#)
- [הנחיות השתתפות תלמידים עם מוגבלות למסעות לפולין](#)

### טיפול בבקשה להתאמות הנגשה פרטנית להורה

- חובת הנגשת המוסד החינוכי והשירות הניתן בהם חלה גם עבור הורה עם מוגבלות שהוא הורה לתלמיד במערכת החינוך בכל הנוגע להשתתפות ההורה בפעילויות ילדו שהוא תלמיד המוסד החינוכי.
- **הנגשה להורה עם מוגבלות פיזית:** ההורה זכאי להנגשת דרכי הגישה אל המסגרת החינוכית ובתוכה. על הורה עם מוגבלות המבקש התאמות נגישות פיזיות למלא את טופס הבקשה (טופס 1) בצירוף המסמכים הנדרשים ולהגיש לרשות המקומית/הבעלות שבה לומד התלמיד.
  - **הנגשה להורה עם מוגבלות בראייה:** ההורה זכאי להנגשת דרכי הגישה במסגרת החינוכית ולליווי מהחניה אל היעד הנדרש. על המסגרת החינוכית לדאוג לזימון לאספות הורים באופן הנגיש להורה. על מחנך הכיתה לדאוג שמידע חזותי שנמסר לכלל הורי הכיתה יימסר להורה עם מוגבלות בראייה באמצעים שמיעתיים.
  - **הנגשה להורה עם מוגבלות קוגניטיבית:** המסגרת החינוכית תזמן הורים לאסיפות הורים בשפה הנגישה להורה. טפסים ומידע הנשלחים להורים עם מוגבלות קוגניטיבית יש להנגיש בהתאם.
  - **הנגשה להורה עם מוגבלות בשמיעה:**
    - הורים חירשים וכבדי שמיעה זכאים להיות שותפים מלאים בקהילת בית הספר, לקבל את כלל המידע המיועד להורים, ולהשתתף בפעילויות ההוריות והחינוכיות בדומה לכל הורה אחר.
    - לצורך יישום הזכות, משרד החינוך מסייע לבעלויות ולרשויות המקומיות בהנגשה פרטנית של אירועים ופעילויות המתקיימים במסגרת החינוכית, במימון **הנגשה מקוונת בלבד** של פעילויות המסגרת החינוכית להורים כבדי שמיעה וחירשים באמצעות תרגום לשפת סימנים.
    - מימון הנגשת אירועים ופעילויות הדורשים נוכחות מתורגמנית באירוע, כגון טקסים ושיחות כיתה, הוא באחריות הרשות המקומית/בעלות.
    - מנהל בית הספר נדרש לפעול מראש, לוודא את צרכי ההורים ולתאם את סוג ההנגשה הדרוש ולהגיש לספק את הטופס המפורט ב**נוהל** הנגשה של תרגום מקוון לשפת הסימנים עבור הורה עם מוגבלות בשמיעה.
  - **בכל שאלת הורה בנושא הנגשת תרגום מקוון לשפת הסימנים יש לפנות למנהל המסגרת החינוכית אשר יצור קשר עם [ספק השירות](#).**



## טופס 1

### בקשת ההורים להנגשה - טופס בקשה לפי תקנות שוויון זכויות לאנשים עם מוגבלות התשע"ח 2018 (התוספת הראשונה תקנה 4 א)

שם התלמיד: .....

תאריך לידה: .....

מספר זהות: .....

שם ההורה: .....

מספר זהות של ההורה: .....

שם ההורה: .....

מספר זהות של ההורה: .....

כתובת מלאה: .....

לומד בגן/בית ספר, שם המסגרת: ..... סמל מוסד: .....

מספר טלפון, רגיל ונייד, להתקשרות עם הגורם המגיש את הבקשה (הורה/רושם אם אינו הורה):  
.....

כתובת דואר אלקטרוני של מגיש הבקשה: .....

אני מבקש הנגשה פרטנית לתלמיד/לאביו של התלמיד/לאימו של התלמיד (מחק את המיותר), שלו מגבלות בתחומים האלה הנוגעות לתפקודו במוסד החינוך (יש לפרט את אופי המגבלות בכל תחום, והשלכותיהן על התפקוד במוסד החינוך):

.....  
.....  
.....

אני מצרף בזה מסמכים רפואיים ואחרים המעידים על אופי המגבלות של מי שמתבקשת בשבילו ההנגשה, הנוגעות לתפקודו במוסד החינוך - פרט בתמצית את תוכנם של המסמכים המצורפים\*:

.....  
.....  
.....  
.....

המבקש רשאי לציין בתמצית את סוג ההתאמות המבוקשות:

.....  
.....  
.....  
.....

פרט אם התלמיד/הורה המבקש את ההנגשה מקבל התאמה בפועל או סיוע כספי לשם ביצוע התאמה מגורם אחר - יש לפרט את מהות הסיוע והיקפו, ולציין מיהו הגורם המסייע (משרד הבריאות, משרד הרווחה, משרד הכלכלה, משרד החינוך - דרך מערך החינוך המיוחד, תמיכה מסל שילוב או בדרך אחרת, הרשות המקומית, הביטוח הלאומי, עמותה פרטית או כל גוף אחר); אם כן - יש לצרף מסמכים המעידים על מהות הסיוע והיקפו:

.....  
.....  
.....

הערות נוספות, לשיקול דעתו של הגורם המבקש:

.....  
.....  
.....

.....

חתימת המבקש

.....

תאריך

\* הבהרה - אם אין די במסמכים המצורפים לצורך קבלת ההחלטה, יחזיר המנהל את הבקשה לרושם לצורך השלמת מסמכים לפי תקנה (4)ד (לתקנות שוויון זכויות לאנשים עם מוגבלות נגישות פרטנית לתלמיד ולהורה, התשע"ח 2018), בתוך פירוט המסמכים הנדרשים והגורמים שמהם יש לקבל מסמכים אלה.

## טופס 1 בשפה הערבית

### בקשת הורים להנגשה - טופס בקשה לפי תקנות שוויון זכויות לאנשים עם מוגבלות התשע"ח 2018 (התוספת הראשונה תקנה 4 א)

מודגן طلب بموجب قوانين المساواة في الحقوق لأشخاص ذوي الإعاقة، 2018 (لائحة الجدول الأول 4 أ):

اسم التلميذ: .....

تاريخ الميلاد: .....

هوية رقم: .....

اسم مقدّم/الطلب (أحد الوالدين/المسجل إذا لم يكن أحد الوالدين): .....

رقم هوية الأب/الأم: .....

اسم الأب/الأم: .....

رقم هوية الأب/الأم: .....

العنوان: .....

يتعلم في البستان/مدرسة، اسم الإطار: .....

رقم الهاتف، الأرضي والجوال، في حالة التواصل مع من قدّم الطلب (أحد الوالدين/المسجل إذا لم يكن أحد الوالدين): .....

عنوان البريد الإلكتروني لمقدّم الطلب: .....

أطلب الحصول على إمكانيات إتاحة للوصول الفرديّ إلى التلميذ / والد التلميذ / والدة التلميذ (احذف الإضافي)، والذي يعاني من إعاقة في هذه المجالات المتعلقة بأدائه في المؤسسة التعليمية (يجب تفصيل طبيعة هذه القيود في كلّ مجال، وأثارها على أدائه في المؤسسة التربويّة)

.....  
.....  
.....

أرفق طيّة المستندات الطبيّة والمستندات الأخرى التي تثبت طبيعة إعاقة الفرد الذي قدّم طلب الإتاحة الفرديّ، في ما يتعلق بأدائه في المؤسسة التربويّة – نرجو تفصيل محتويات المستندات المرفقة بإيجاز 1:

.....  
.....

يجوز لمقدّم الطلب أن يحدّد باختصار نوع الملاءمات المطلوبة:

.....  
.....

إذا كان التلميذ/الوالد الذي قدّم طلب إتاحة، يتلقّى ملاءمة فعليّة أو مساعدة ماليّة بغرض إجراء ملاءمة من طرف آخر، فيرجى تحديد طبيعة المساعدة ونطاقها، وتحديد الجهة المساعدة (وزارة الصحة، وزارة الرفاه، وزارة الماليّة، وزارة التربية- بواسطة جهاز التربية الخاصّة، دعم من سلّة الدمج أو غير ذلك، السلطة المحليّة أو التأمين الوطني أو جمعيّة خاصّة أو أي جهة أخرى)؛ إذا كان الأمر كذلك - أرفق المستندات التي تثبت طبيعة المساعدة ونطاقها:

1 \* توضيح - إذا كانت المستندات المرفقة غير كافية لاتخاذ القرار، يجب على المدير إعادة الطلب إلى المسجل بهدف استكمال الوثائق بموجب المادة 4 (د) من قوانين المساواة في الحقوق للأشخاص ذوي الإعاقة والوالدين، 2018، من الوثائق المطلوبة.

.....  
.....  
.....  
ملاحظات إضافية، بحسب تقدير مقدّم الطلب:  
.....  
.....

.....  
توقيع مقدّم الطلب

.....  
تاريخ



## טופס 4

### אישור הורים על קבלת התאמות הנגשה פרטנית טכנולוגית

תאריך \_\_\_\_\_

אני מאשר בזאת שבמסגרת ההנגשה הפרטנית, בני/בתי קיבל/ה:

שם \_\_\_\_\_

התלמיד/ה: \_\_\_\_\_ ת.ז. \_\_\_\_\_

שם המוסד החינוכי: \_\_\_\_\_ סמל מוסד: \_\_\_\_\_ שם הישוב: \_\_\_\_\_

שם הרשות המקומית/הבעלות: \_\_\_\_\_

ההתאמות הטכנולוגיות שניתנו: \_\_\_\_\_

שנרכשו מהספק: \_\_\_\_\_ שם איש קשר וטלפון: \_\_\_\_\_

במקרה של הנגשת IPAD חובה לציין Apple id: \_\_\_\_\_ סיסמה: \_\_\_\_\_

#### **לפיכך אני מצהיר ומאשר כי:**

1. הציוד הטכנולוגי ניתן **בהשאלה** לשם שימושו הבלעדי של ילדי/ילדתי בהתאם למטרות ההנגשה שנקבעו עבורו במוסד החינוכי.
2. אני מתחייב להחזיר את הציוד למתי"א במקרים הבאים:
  - כאשר הצוות במוסד החינוכי יקבע שהציוד הטכנולוגי אינו נותן את המענה הנדרש לילדי לצורכי הלמידה.
  - כאשר ילדי אינו עושה שימוש בטכנולוגיה לצרכי המטרה לשמה ניתנה הטכנולוגיה.
  - כאשר ילדי אינו זקוק עוד לאמצעי ההנגשה למטרה לשמה אושר לו האמצעי הטכנולוגי.
  - במקרים של קבלת ציוד טכנולוגי אחר אני מתחייב להחזיר את הציוד הישן שניתן בהשאלה במסגרת ההנגשה הפרטנית.
3. ההחלטה על לקיחת הציוד הטכנולוגי הביתה תעשה על בסיס שיקול הדעת של הצוות החינוכי והטיפולי בהתבסס על תכנית לימודיו. אם יוחלט על לקיחת הציוד אני מתחייב **שילדי יגיע באופן יומיומי למוסד החינוכי עם הטכנולוגיה שנרכשה עבורו.**
4. אני מתחייב עם קבלת הציוד מהרשות המקומית/בעלות, לא לפתוח את הציוד הטכנולוגי בצורה עצמאית אלא להביאו למוסד החינוכי לשם תפעול המכשיר לראשונה בנוכחות הצוות הממונה על הטמעת הטכנולוגיה.
5. אני מתחייב **לא להתקין אפליקציות/תוכנות ללא אישור** ותיאום עם הצוות החינוכי.
6. אני מתחייב לא להחליף ולשנות את סיסמאות והגדרות ה-Apple ID באיפד שניתן ולא לפרמט את האיפד.
7. אני מתחייב לפקח על כך שהטכנולוגיה תשמש אך ורק למטרות אשר הוגדרו על ידי הצוות החינוכי והטיפולי.
8. הנחיות הרשות המקומית/הבעלות בנוגע לביטוח ואחריות ידועות לי.
9. במקרה של גניבת הציוד הטכנולוגי, עליי להגיש אישור תלונה מהמטרה למוסד החינוכי.
10. אני מתחייב לדווח באופן מיידי למוסד החינוכי ולרשות המקומית/הבעלות על כל אירוע של נזק למכשיר.
11. אני מתחייב שלא למכור ו/או לא להשאיל, בין בתמורה ובין שלא בתמורה, את המכשיר לשום גורם אחר.
12. אני מתחייב במצב בו ילדי עוזב את הארץ או עבור לחינוך ביתי להשיב את הציוד למתי"א/מתי"א המתמחה במוגבלות בראייה/המרכז הטיפולי חינוכי מחוזי לתלמידים כבדי שמיעה וחירשים (כו"ח).

#### **חתימת ההורה:**

שם ההורה: \_\_\_\_\_ ת.ז. \_\_\_\_\_ חתימה: \_\_\_\_\_

\*לשון זכר בטופס מכוונת לכל המגדרים



משרד החינוך  
המנהל הפדגוגי  
אגף א' לחינוך מיוחד

#### טופס 4

### אישור הורים בערבית על קבלת התאמות הנגשה פרטנית טכנולוגית

#### מصادקה الأهل على قبول ملاءمات إتاحة تكنولوجية

תאריך \_\_\_\_\_

أصادق بهذا أنّ ابني / ابنتي قد استلمت من السلطة المحليّة / صاحب المالكية: اسم السلطة / صاحب المالكية:

في إطار الإتاحة الفرديّة، اسم التلميذ/ة: \_\_\_\_\_

رقم الهوية: \_\_\_\_\_ بلدة: \_\_\_\_\_ المؤسسة التربوية: \_\_\_\_\_

الملاءمات التكنولوجية، التالية:

أصادق/ أصرّح بهذا على أنّه:

1. تمّت إعاره الإتاحة للاستخدام الحصريّ لابني/ لابنتي لأغراض التعلّم في الإطار التربويّ الذي يدرس/ تدرس فيه.
2. إذا أقرّ الطاقم المهنيّ داخل الإطار التربويّ أن هذه الإتاحة لا توفّر الاستجابة المطلوبة لاحتياجات التلميذ، أو أنّ التلميذ لا يحتاج إليها، فسيتمّ إرجاع المعدات إلى ماتيا/ ماتيا المتخصصة في العسر البصريّ/ مركز لعلاج السمع والصمّ والبكم بهدف إعادتها لتلاميذ آخرين.
3. أتعهد بأن يصل ابني/ ابنتي يومياً مع الأبحاث التي استلمها/ استلمتها للتعليم، وفقاً لتعليمات الطاقم التربويّ.
4. إرشادات السلطة المحليّة / صاحب المالكية المتعلقة بالتأمين والمسؤولية معروفة بالنسبة لي.
5. في حالة فقدان الجهاز أو سرقة، لن أكون مؤهلاً لامتلاك جهاز بديل.
6. أتعهد بموجب هذا بتقديم تقرير فوريّ إلى الإطار التربويّ وللسلطة المحليّة/ صاحب المالكية حول كلّ ضرر بالجهاز، وفقاً لشروط التأمين.
7. أتعهد بموجب هذا بعدم بيع و/ أو إعاره الجهاز لأيّ طرف آخر، سوتء كان ذلك مقابل مبلغ من المال أو بدونه.
8. أتعهد في حالة مغادرة ابني البلاد إعادة المعدات التكنولوجية إلى ماتيا/ ماتيا المتخصصة في العسر البصريّ/ مركز لعلاج السمع والصمّ والبكم.

تفاصيل وليّ الأمر:

الاسم الثلاثي: \_\_\_\_\_ رقم هوية: \_\_\_\_\_ الامضاء: \_\_\_\_\_



משרד החינוך  
המנהל הפדגוגי  
אגף א' לחינוך מיוחד

## טופס 9

### טופס ערר על החלטת התאמות נגישות פרטנית

תאריך: \_\_\_\_\_

לכבוד יושב ראש ועדת הנגישות המחוזית

שם המחוז: \_\_\_\_\_

א.נ.ג.ב.,

### הנדון: טופס ערר על החלטת התאמות נגישות פרטנית

ברצוני לערער על התאמות ההנגשה שנקבעו לבני/בתי:

שם התלמיד/ה: \_\_\_\_\_ ת"ז: \_\_\_\_\_

תאריך לידה: \_\_\_\_\_ כיתה: \_\_\_\_\_

שם המוסד החינוכי: \_\_\_\_\_ סמל המוסד: \_\_\_\_\_

שם הרשות המקומית/הבעלות: \_\_\_\_\_

הנימוקים לערעור: \_\_\_\_\_

---



---



---



---



---

יש לצרף לטופס זה את הודעת הרשות המקומית/הבעלות (טופס 8)

שם ההורה	תעודת זהות	חתימה

העתקים:

- הרשות המקומית/הבעלות
- מנהל המוסד החינוכי